

СОГЛАСОВАНО

Начальник ОГИБДД ОМВД России
по Приозерскому району
Ленинградской области



А.А. Балдов

«20» августа 2019г

УТВЕРЖДАЮ

Директор МОУ
«Шумиловская СОШ»



Е.А. Торопова

«20» августа 2019г

ПАСПОРТ

дорожной безопасности

Муниципального общеобразовательного учреждения
«Шумиловская средняя общеобразовательная школа»

п.Саперное

2019 год

Содержание

№п.п.	Разделы	Страница
1	Общие сведения образовательного учреждения	3 - 5
2	План – схемы:	
2.1	План-схема района расположения ОУ, пути движения транспортных средств и детей (учеников)	6
2.2	Схема организации дорожного движения в непосредственной близости от образовательного учреждения с размещением соответствующих технических средств, маршруты движения детей и расположение парковочных мест	7
2.3	Маршруты движения организованных групп детей от ОУ к комплексу дополнительного образования	8
2.4	Пути движения транспортных средств к местам разгрузки (погрузки) и рекомендуемые пути передвижения детей по территории образовательного учреждения	9
3	Информация об обеспечении безопасности перевозок детей специальным транспортным средством (автобусом)	10 - 11
4	Схемы маршрутов:	
4.1	Схема маршрута №1 с указанием линейных, дорожных сооружений и опасных участков	12
4.2	Схема маршрута №1 с указанием линейных, дорожных сооружений и опасных участков	13
5	Фото опасных участков маршрутов школьного автобуса	14 - 16
6	Лист корректировки	17

Раздел 1. Общие сведения

- 1.1. Полное и сокращённое наименование объекта, время введения в эксплуатацию (постройки)
Муниципальное общеобразовательное учреждение «Шумиловская средняя общеобразовательная школа» (МОУ «Шумиловская СОШ»), 1968 год.
- 1.2. Почтовый адрес, телефон, телетайп, факс
188742, Ленинградская область, Приозерский район, посёлок Сапёрное, улица Школьная, дом 28; код города 8(81379), телефон/факс: 90 - 731.
- 1.3. Вышестоящая (головная) организация
Комитет образования администрации Муниципального образования Приозерский муниципальный район Ленинградской области.
- 1.4. Почтовый адрес, телефон, факс, телетайп вышестоящей организации
188760, Ленинградская область, город Приозерск, улица Маяковская, дом 36; код города 8(81379), телефон/факс: 37 - 805.
- 1.5. Форма собственности (федеральная, областная, муниципальная, частная и др.)
Муниципальная.
- 1.6. Должностные лица за проведение мероприятий по профилактике детского травматизма (ФИО, телефон)

Должность	ФИО	Телефон
Директор школы	Торопова Екатерина Андреевна	90-731, 8950-023-78-23
Зам. директора по УВР	Скрипниченко Ольга Юрьевна	8911-229-21-08
Зам. директора по ВР	Бубнова Светлана Вячеславовна	8911-197-85-28
Зам. директора по безопасности	Подсумкова Оксана Васильевна	8981-805-88-65
Зам. директора по АХЧ	Каковина Любовь Михайловна	90-731, 8911-085-32-49
Председатель комитета образования	Смирнов Сергей Борисович	37-805
Директор компании ГП «Приозерское ДРСУ»	Лукашков Виктор Николаевич	36 - 562
Глава администрации МО «Ромашкинское сельское поселение»	Танков Сергей Владимирович	99 - 643
Инспектор по пропаганде безопасности дор. движения ОГИБДД ОМВД России	Старший лейтенант полиции Васильев Андрей Евгеньевич	8911-902-92-59

- 1.7. Количество учащихся** - 312 человек.
- 1.8. Наличие уголка по БДД** - имеется в рекреации 1-го этажа.
- 1.9. Наличие класса по БДД** – не имеется.
- 1.10. Наличие автогородка (площадки) по БДД** – не имеется.
- 1.11. Наличие автобуса в ОУ** - автобус марки ПАЗ 32053-70, государственный знак В064УС47 (Владелец автобуса МОУ «Шумиловская СОШ»).
- 1.12. Время занятий в ОУ:** с 09.00 до 17.00 (внеклассные занятия с 15.00 до 18.00).
- 1.13. Связь с оперативными службами осуществляется** через единую службу экстренной службы -112 (Тел.: 8(812) 456-11-12), также по следующим номерам телефонов:

№ п.п	Правоохранительные органы и другие заинтересованные службы и учреждения	Телефон
1	Дежурная часть полиции ОМВД России по Приозерскому району ЛО	02 36 – 002
2	Дежурный по администрации МО Приозерский муниципальный район, Отдел ГО и ЧС	37 – 787 8921-873-70-71
3	Дежурный по Комитету образования администрации МО Приозерский муниципальный район	37 – 804
4	Скорая помощь	03 36 - 065
5	Пожарная часть МЧС России	01 37 - 103
6	Поисково-спасательный отряд	33 -790 8921-865-85-73

114. Уголок по ПДД



Безопасность на дорогах - ради безопасности жизни!

Уважаемые родители!

- Знаете ли Вы, что:
- из каждых 100 водителей и пассажиров, погибающих в автокатастрофах, 57 остались бы живы если бы они пользовались ремнями безопасности;
 - статистика показывает, что количество летальных исходов и тяжелых увечий наиболее велико для детей, находящихся на задних сиденьях;
 - пассажиры на любом сидении в автомобиле одинаково опасно при дорожно-транспортном происшествии. Ремни должны использоваться на всех сиденьях;
 - при столкновении на скорости 50 км/ч, ребенок-пассажир весом 22 килограммов испытывает нагрузку в 1565 кг (больше, чем автомобиль «Волга»).
- Сотрудники Госавтоинспекции всегда окажут помощь Вам и Вашим детям, но именно Вы в первую очередь должны проявить заботу о том, чтобы путь ребенка в школу стал безопасным.
1. Определите вместе с ребенком наиболее безопасный маршрут в школу. Объясните и покажите ему, где безопаснее переходить проезжую часть, а где этого делать нельзя.
 2. По возможности проводите ребенка в школу и обратно, выбирая выбранный Вами безопасный маршрут и разъясняя, как правильно переходить проезжую часть.
 3. Никогда не нарушайте в присутствии детей Правила дорожного движения, иначе в Ваше отсутствие они могут повторить Ваши ошибки, цена которых иногда жизнь и здоровье детей.
 4. Регулярно прививайте ребенку устойчивые навыки безопасного поведения на дороге. Повторите самые простые правила о том, что на проезжую часть нельзя выбегать ни при каких обстоятельствах, и переходить дорогу следует в строго установленных местах и только на зеленый сигнал светофора.
 5. При перевозке детей в автотранспорте следите за тем, чтобы ребенок был пристегнут ремнями безопасности или находился в детском специальном удерживающем устройстве.

Дорогие ребята!



Подойдя к дороге - остановитесь и оцените дорожную обстановку!

Перезаходить дорогу можно только на пешеходном переходе и на зеленый сигнал светофора! Выбегать на проезжую часть нельзя ни при каких условиях! Не выходите на дорогу из-за стоящего транспорта.

Светофорщик - не игрушка! Никогда не выключайте его - это позволит водителю увидеть Вас в темное время суток!

Выйдя из автобуса, троллейбуса или трамвая - не спешите переходить дорогу.

Дождитесь, когда транспорт уйдет, и только убедившись в безопасности, начинайте переходить. Ездить на перезелом сигнале автомобиля разрешается только после 12 лет!

Помните, что необходимо всегда пристегиваться в автомобиле!

Вам нужно всегда помнить о Правилах дорожного движения. Наша безопасность во многом зависит от нас самих. Никогда не забывайте об этом.

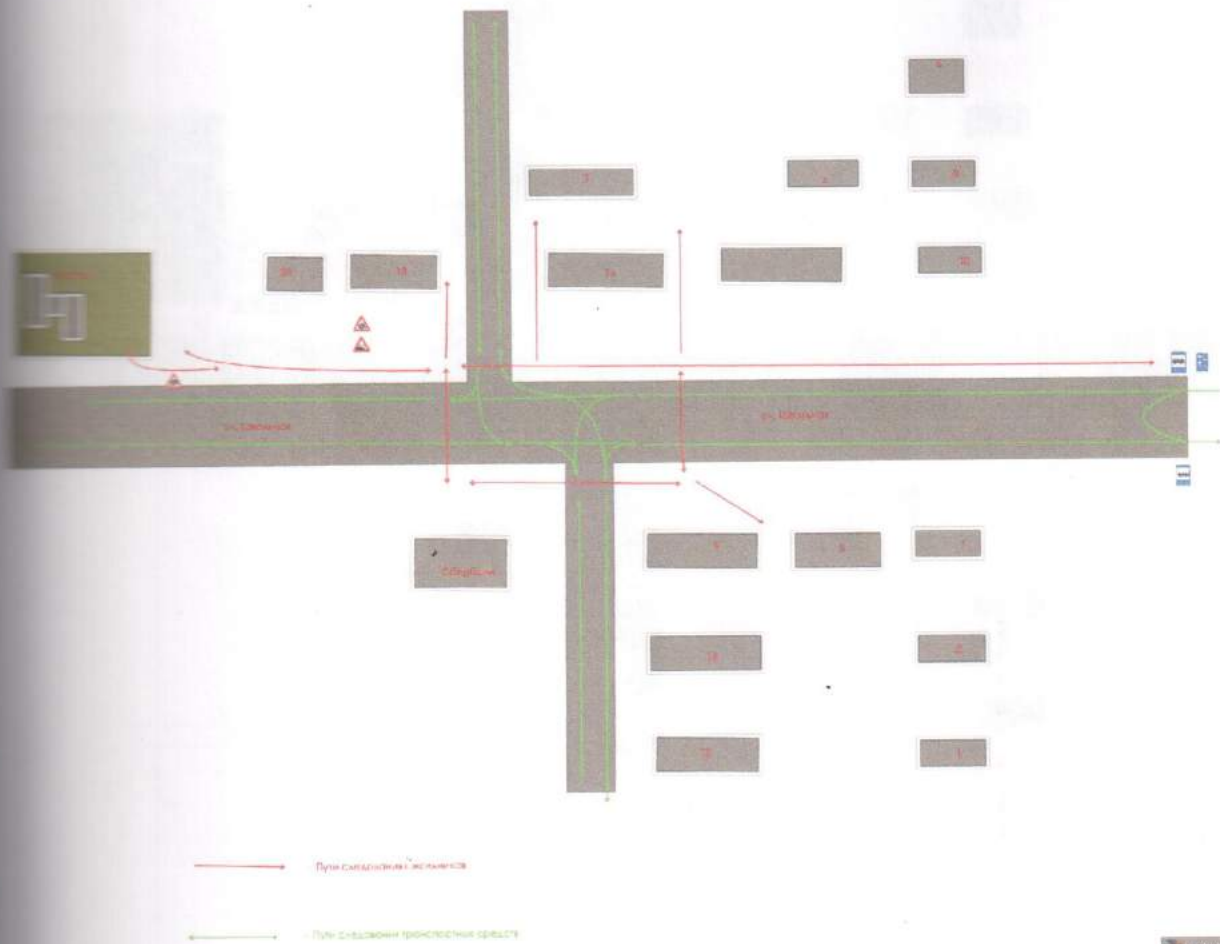
Будьте бдительны!

Ваше будущее в Ваших руках!

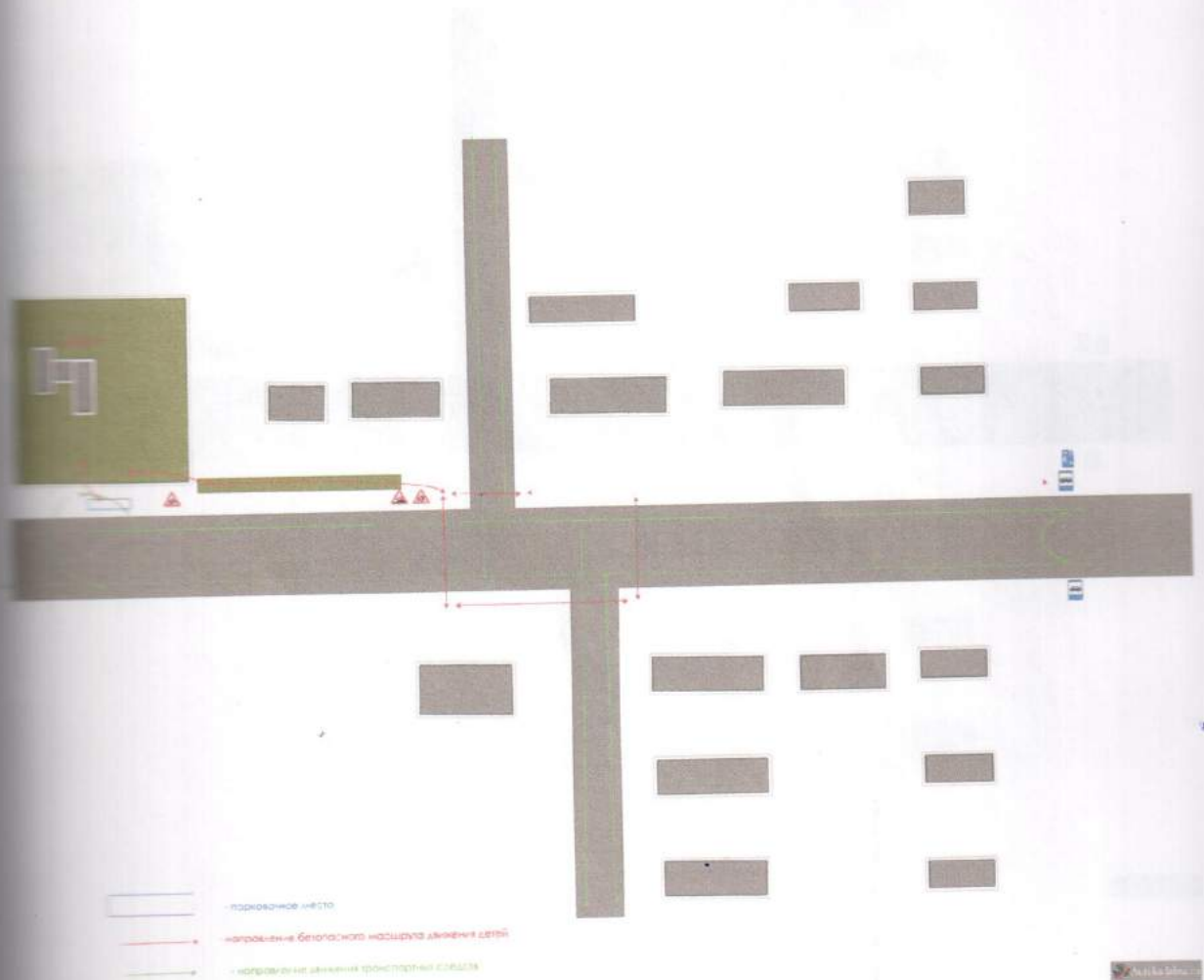
Стиль изготoвлен по заказу Управления Государственной инспекции ГИВД по Санкт-Петербургу и Ленинградской области в рамках долгосрочной целевой программы "Повышение безопасности дорожного движения в Ленинградской области на 2009 и 2010 годы"

2. План – схемы

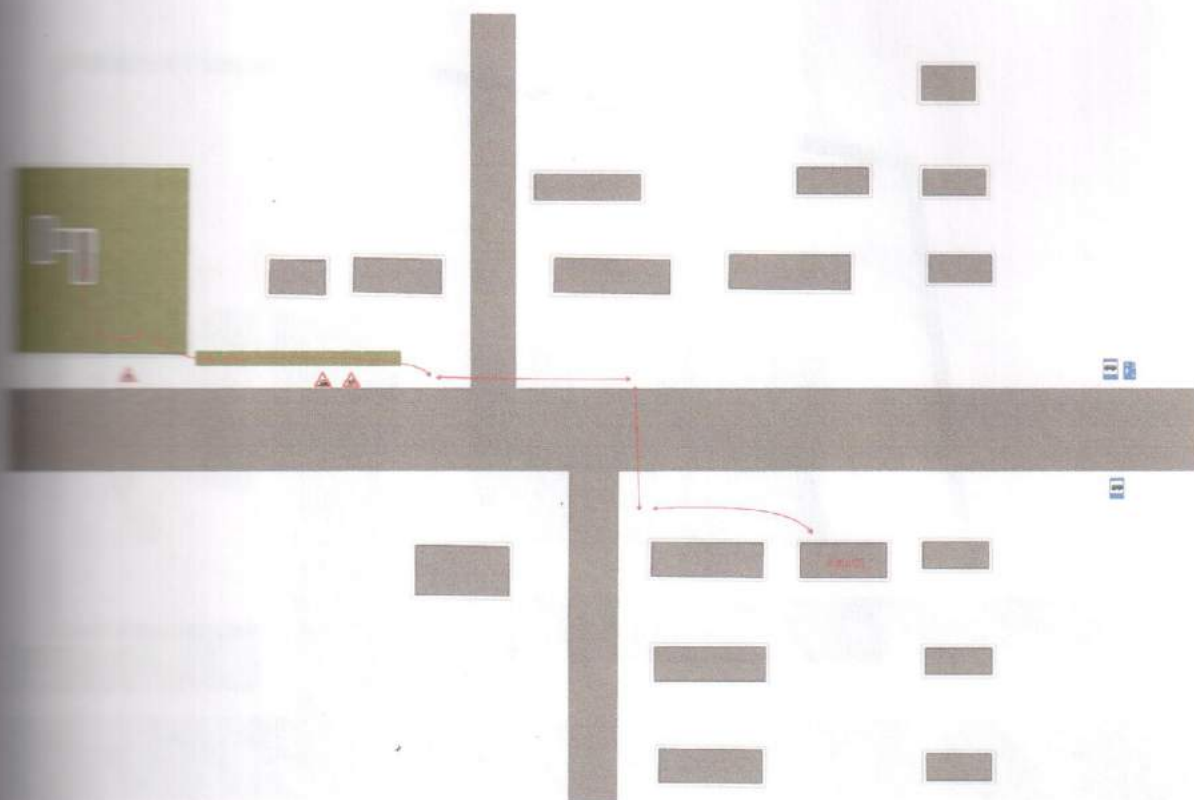
2.1. План-схема района расположения ОУ, пути движения транспортных средств и детей (учеников)



22. Схема организации дорожного движения в непосредственной близости от образовательного учреждения с размещением соответствующих технических средств, маршруты движения детей и расположение парковочных мест

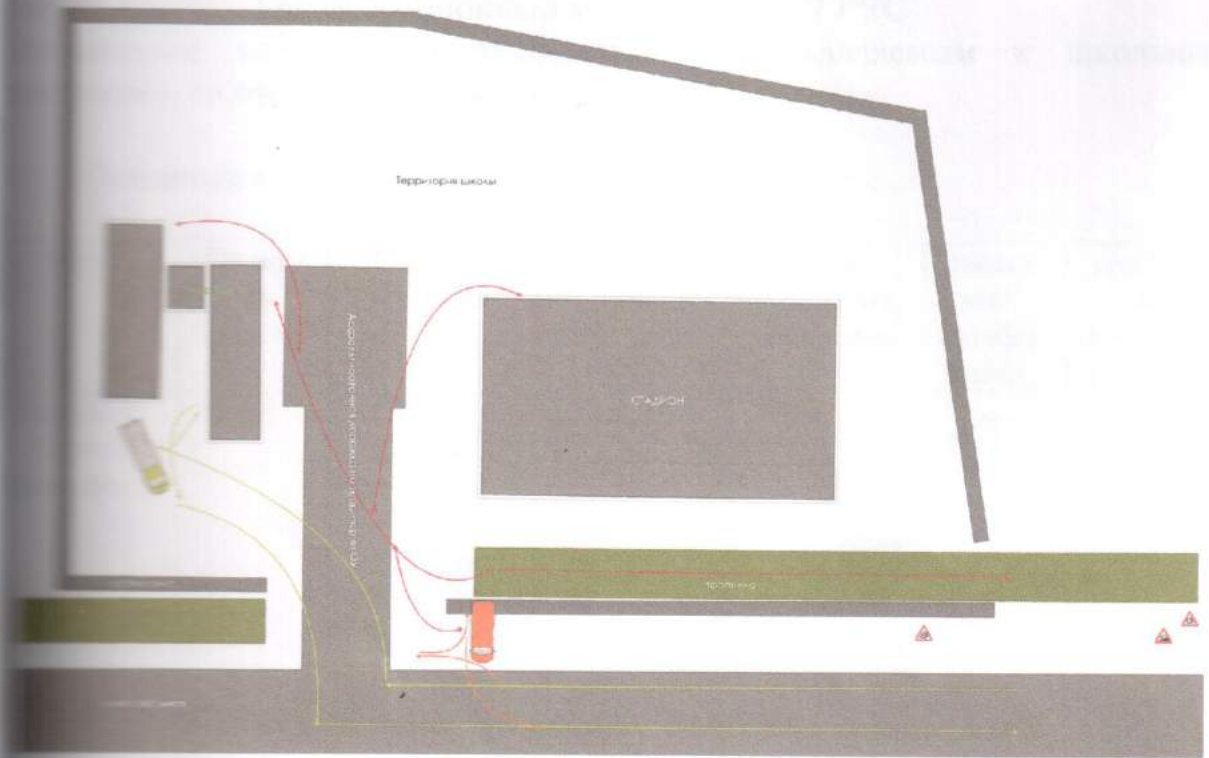


23. Маршруты движения организованных групп детей от ОУ к комплексу дополнительного образования



← ОБЪЕДИНЕННЫЙ МАРШРУТ ДВИЖЕНИЯ ДЕТЕЙ К КОМПЛЕКСУ ДОПОЛНИТЕЛЬНОГО ОБРАЗОВАНИЯ

2.4. Пути движения транспортных средств к местам разгрузки/погрузки и рекомендуемые пути передвижения детей по территории образовательного учреждения



- - рекомендуемые пути передвижения детей
-  - указание зоны ожидания
-  - путь движения транспорта к месту разгрузки (погрузки)

Раздел 3. Информация об обеспечении безопасности перевозок детей специальным транспортным средством (автобусом).

Общие сведения

Марка транспортного средства ПАЗ

Модель 32053-70

Государственный регистрационный знак В064УС 47 РУС

Соответствие конструкции требованиям, предъявляемым к школьным автобусам – соответствует всем требованиям

Сведения о водителе автобуса

Фамилия	Принят на работу	Стаж в категории D	Дата предстоящего мед. осмотра	Период проведения стажировки	Повышение квалификации	Допущенные нарушения ПДД
Ордынич Сергей Алексеевич	02.03.15	Общий 29 года (с 1989 г.) «В» категории «Д» более 3-х лет	12.12.2016	-	-	нет

Организационно-техническое обеспечение

- 1) Лицо, ответственное, за обеспечение безопасности дорожного движения - заместитель директора по АХЧ – Каковина Л.М.
назначена: 31.05.2013
прошла аттестацию: 31.05.2013.
- 2) Организация проведения предрейсового медицинского осмотра водителя осуществляет – медицинский работник Булдырева Г.И.
на основании Договора № 02 - 2016 (срок действия до 31.12.2016).
- 3) Организация проведения предрейсового технического осмотра транспортного средства осуществляет - Каковина Л.М.
на основании Приказа № 14 от 31.12.2016
действительного до 01.01.2017.
- 4) Дата очередного технического осмотра – 03.03.2017.
- 5) Место стоянки автобуса в нерабочее время – охраняемая стоянка на территории войсковой части 12086 п. Сапёрное, договор б/н от 01.01.2007 (включено).

Сведения о владельце

Юридический адрес владельца: 188742, Ленинградская область, Приозерский район, посёлок Сапёрное, улица Школьная, дом 28.

Фактический адрес владельца: 188742, Ленинградская область, Приозерский район, посёлок Сапёрное, улица Школьная, дом 28.

Телефон ответственного лица: 8911-827-48-78, 8950-023-78-23.

Сведения о ведении журнала инструктажа

1. Журнал инструктажа ведётся от 22.01.2014.
2. Журнал регистрации ежедневного предрейсового технического осмотра (ТО-1) школьного автобуса от 02.09.2016 (ежедневно).
3. Журнал предрейсового инструктажа водителя школьного автобуса от 02.09.2016 (ежедневно).

Схема маршрута №1

с указанием линейных, дорожных сооружений и опасных участков

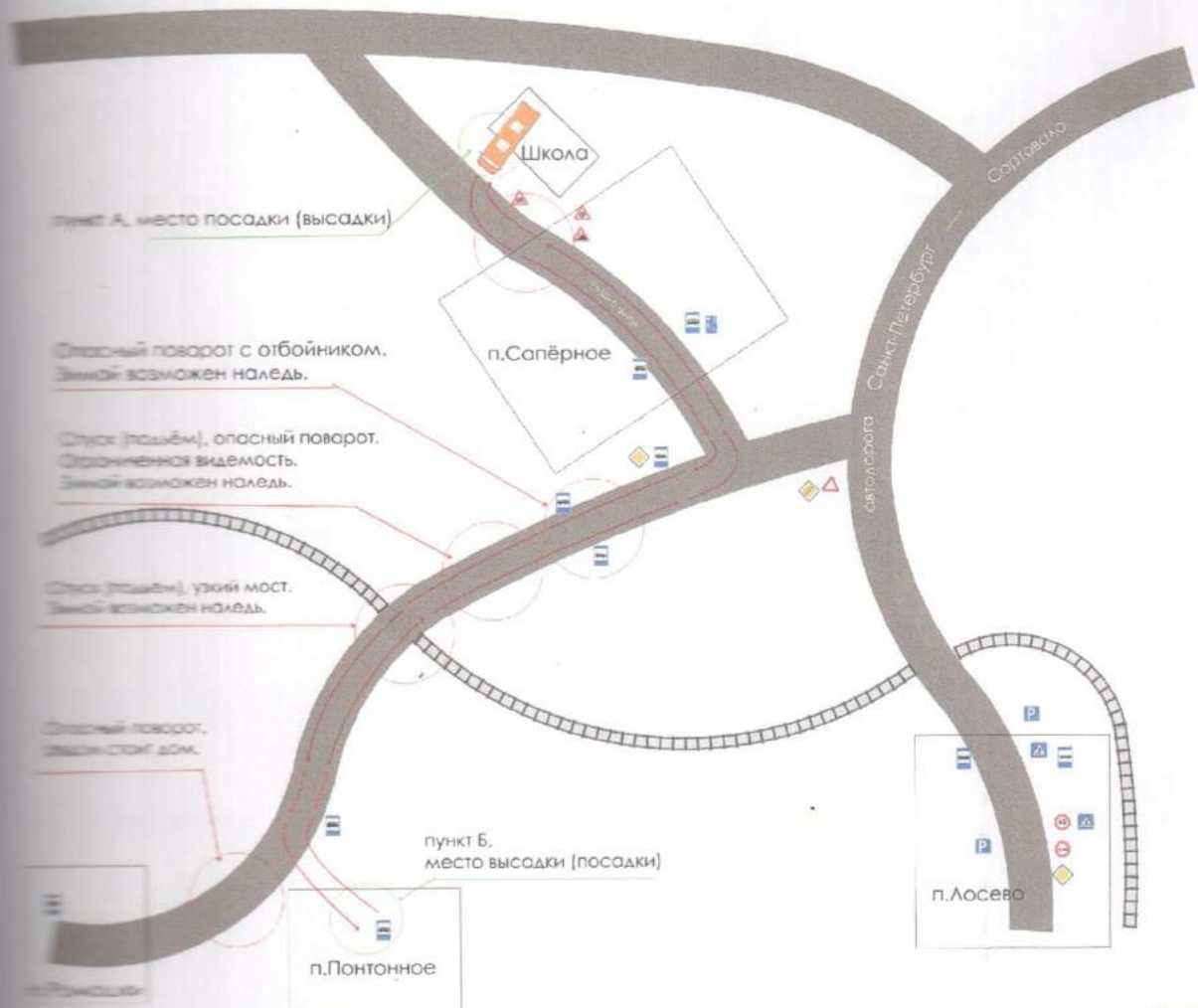
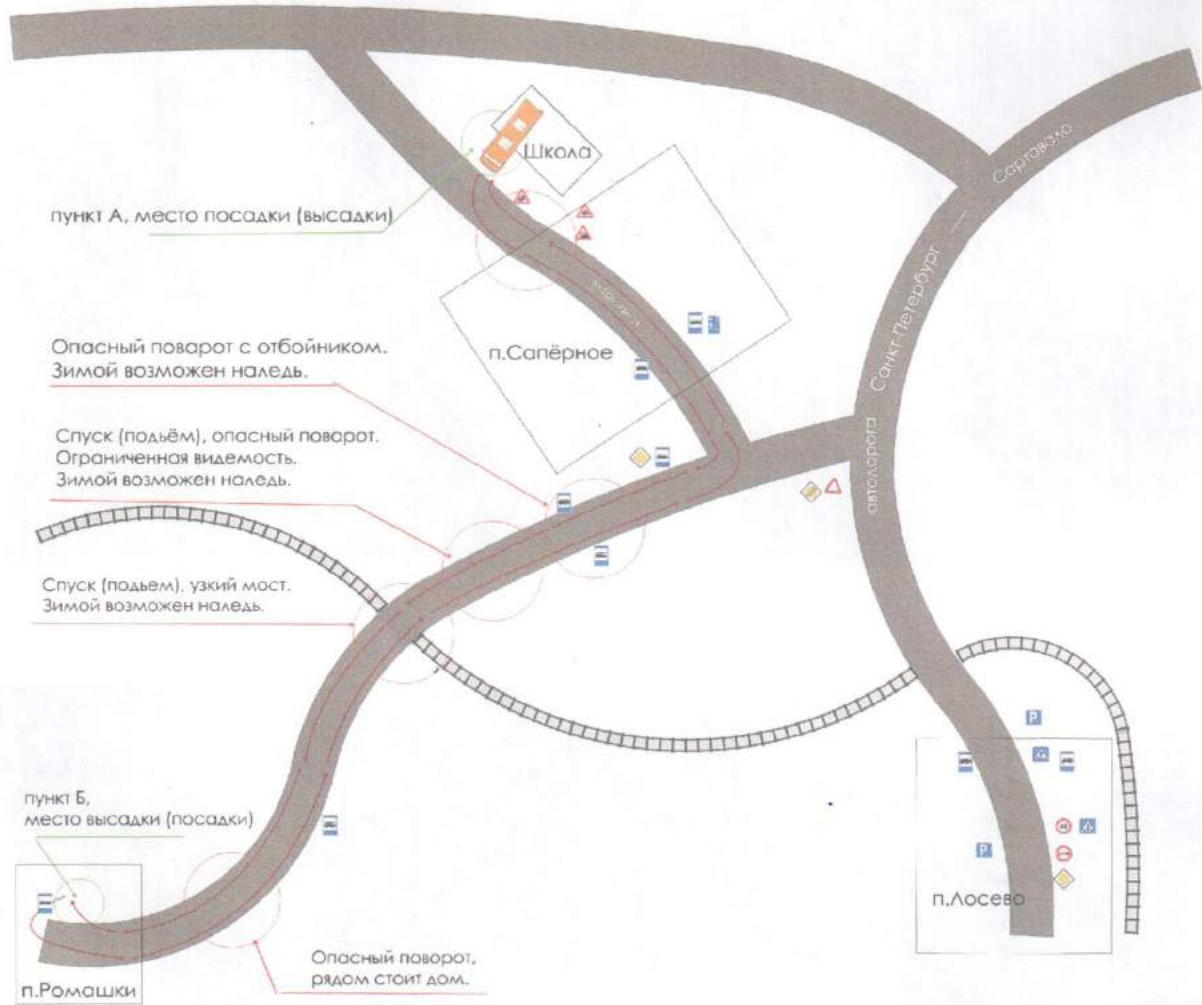
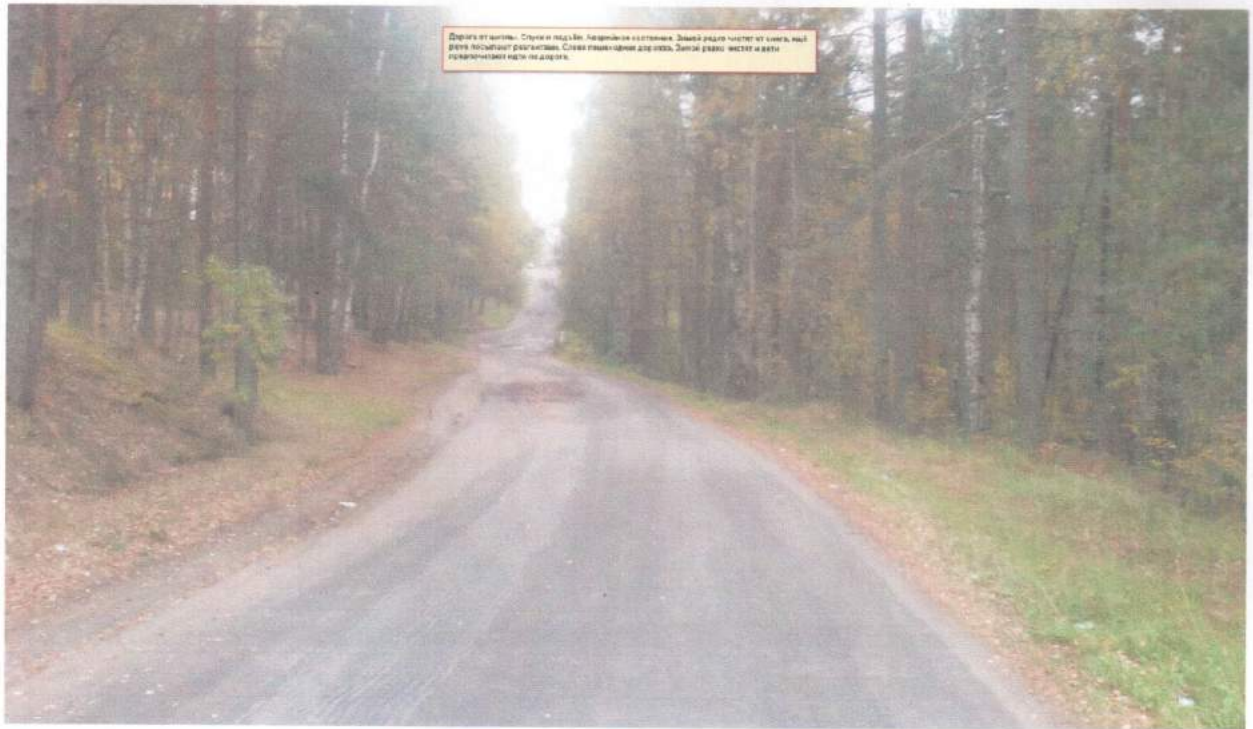


Схема маршрута №2

с указанием линейных, дорожных сооружений и опасных участков



3. Фото опасных участков маршрута школьного автобуса





г. Ржев. Остатки покрытия на выезде из поселка в сторону г. Ржева. Ограниченная видимость из-за отсутствия ограждения. Часть выезда выложена.



Въезд на мост со стороны г. Ржевина в направлении г. Ржева.

Узкий мост на трассе Н-200. Зимой чистят не регулярно и не качественно, редко посыпают реагентами, Убранный снег у края отбойников не убирается за его пределы и прой трудно разъехаться. Высокая вероятность снежных заносов.

Исполнитель:
Заместитель директора по безопасности
Подсумкова Оксана Васильевна
8981-805-88-65

5. Лист корректировки



Ознецкими О. А. Ортис С. А.

Пронумеровано, прошнуровано и
скреплено печатью
Свищевский В. страниц.
Исполнитель
Директор *С. А. Ортис*

